

GODA effekter av klimatvård

De nya nationella riktlinjerna för vård vid psoriasis kan förhoppningsvis på sikt få fler regioner att erbjuda klimatvård. Men så länge varje region gör **en egen** bedömning av vårdbehovet går det inte att hävda att alla har samma tillgång till denna vårdform.

Text KARL LINDBERG

Klimatvård är en av de behandlingar som tas upp i de nya nationella riktlinjerna för vård vid psoriasis. De rekommenderar hälso- och sjukvården att erbjuda klimatvård i minst tre veckor till personer med svår psoriasis som har otillräcklig effekt av andra behandlingar och särskilt behov av utbildning, förändrade levnadsvanor och fysisk aktivitet.

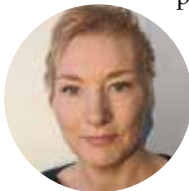
För en del patienter har psoriasis en stark negativ inverkan på livskvaliteten. Denna inverkan mäts med måttet DLQI, medan psoriasisutslagets utbredning mäts i PASI. De nationella riktlinjerna konstaterar att klimatvård har god effekt för patienter med högt DLQI, även om de har ett lägre PASI.

I de nationella riktlinjerna har klimatvården fått prioritet tre på en skala från ett till tio där ett är högst angelägenhetsgrad och tio lägst. Det kan jämföras med att strukturerad utvärdering av behandlingseffekt vid svår psoriasis har prioritet ett, metotrexat som behandling vid svår psoriasis prioritet två och biologiska läkemedel med den aktiva sub-

stansen etanercept som behandling vid svår psoriasis har prioritet tre.

Håller i sig

► Läkaren **Ingela Präst** har suttit i den arbetsgrupp som tagit fram riktlinjerna för vård vid psoriasis. Under arbetet med riktlinjerna besökte hon, på egen bekostnad, klimatvårdsanläggningar på Teneriffa för att skapa sig en egen uppfattning om vårdformen.



– Jag har pratat med patienter som berättat att de varit fria från psoriasis upp till två år efter en klimatbehandling, säger Ingela Präst. Men det vanliga verkar vara att effekten sitter i mellan sex och tolv månader. Under den tiden har patienten ofta ingen behandling alls, inte ens lokalbehandling med krämer.

Ingela Präst beskriver klimatvården som en vårdform som ställer stora krav på patientens eget engagemang. Flera patienter berättade för henne att de blev förvånade över de höga krav som ställdes på dem under klimatvården. Alla får ett individuellt schema för solning och utöver det fylls dagarna med gymnastik och före-



Stavgång, är en av de träningsformer som ingår som en del av klimatvården.

» Alla patienter ska ha rätt till en jämlik vård«

läsningar om psoriasis och om hur sjukdomen påverkas av kost, motion, sömn och stress. Att dela erfarenheter och lära av varandra är också en viktig del av behandlingen.

– Klimatvård är varken den billigaste eller dyraste behandling som vården kan erbjuda patienter med psoriasis, konstaterar Ingela Präst. För en viss grupp av patienter med särskilda behov kan klimatvården vara en god investering. Men då gäller det att ha rätt urvalsprocess.

Många saknar tillgång

I Sverige avgör varje region om de ska erbjuda klimatvård. I de regioner som erbjuder denna vårdform kan patienter be sin läkare om en remiss. Ifall läkaren gör bedömningen att patienten bör erbjudas klimatvård skriver denne en remiss. Därefter bedöms samtliga remisser av regionens uttagningsläkare som också fattar beslut om vilka patienter som ska få klimatvård.

Att alla regioner inte erbjuder klimatvård innebär att många patienter saknar tillgång till denna form av vård. Dessutom kan de patienter som har tillgång till klimatvård inte sägas ha det på lika villkor. Eftersom remisserna bedöms regionvis kan ju det som bedöms vara tillräckliga behov i en region bedömas som ej tillräckliga i en annan.

I Norge har man istället valt att centralisera bedömningarna. Därmed spelar det ingen roll om man bor i Trondheim, Bergen eller Oslo. Alla kan ansöka om klimatvård och samtliga ansökningar bedöms av en och samma instans. På så sätt ser man till att de med störst

behov får tillgång till klimatvårdsplatserna.

– Att som i Norge generalisera ansökningsförfarandet och ge patienterna och läkarna samma möjlighet att söka och remittera till klimatvård, oavsett var i Sverige man bor, känns som en rättvisefråga, menar Ingela Präst. Det handlar om att alla patienter ska ha rätt till en jämlik vård. ■



I klimatvården får alla patienter sitt eget solschema som de ska följa.